

COSMOPOLITAN

Beauty

НА ОБЛОЖКЕ:
АКТРИСА
АГЛАЯ ТАРАСОВА

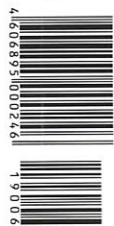
ЛЕТО 2019
РУССКОЕ ИЗДАНИЕ

**ПОЧЕМУ
СМАРТФОНЫ
ДЕЛАЮТ НАС
ГЛУПЕЕ**

**ВОЗМОЖЕН ЛИ
БЕЗОПАСНЫЙ
ЗАГАР**

**ГДЕ ИСКАТЬ
ЛУЧШИХ
СТИЛИСТОВ
ПО ВОЛОСАМ
В РОССИИ**

16+



СОЛНЦЕ!

**ЗАЖИГАЙ, СИЯЙ И ВЛАСТВУЙ:
ТВОЙ БЬЮТИ-ПЛАН НА ЛЕТО**



РЕЖИМ ТИШИНЫ

А ЧТО, ЕСЛИ ЛЕТНИЙ ОТПУСК ПРОВЕСТИ НЕ НА МОРЕ, А В ГОРАХ? ПОЧЕМУ ЭТО НИ РАЗУ НЕ СКУЧНО, РАССКАЗЫВАЕМ **НА ПРИМЕРЕ ШВЕЙЦАРСКОГО ГШТААДА.**



СТАНДАРТНЫЙ НОМЕР

Зимой Гштаад – элитный горнолыжный курорт. С весны фанаты зимнего спорта исчезают, и на улицах становится по-пасторальному уютно и тихо. Вот проезжает лошадь с повозкой, раз в пять минут выныривает из-за угла машина. В кафе с плетеными стульями попивают кофе местные жители. Или не местные? Неважно! В Гштааде ассимилируешься на второй день, и кажется, что иначе и жить нельзя, кроме как в окружении горных пиков и с козьим сыром на завтрак.

Даже отели здесь – не про мрамор и хрусталь. Например, Park Gstaad напоминает охотничье поместье: деревянные балки, камин, пледы, библиотека, лампы. После тотальной реставрации

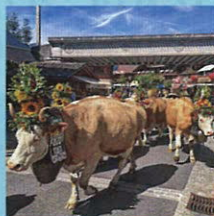
А ЕЩЕ...

КАК РАССЛАБИТЬСЯ?

СМОТРЕТЬ В ОДНУ ТОЧКУ И СЛУШАТЬ ТИШИНУ. НА ДЗЕН НАСТРОЯТ СПА-ПРОЦЕДУРЫ (НАПРИМЕР, ЙОГА-МАССАЖ) И ЗАНЯТИЯ ПО ПРАНАЙАМЕ, ВНУТРЕННЕЙ ВИЗУАЛИЗАЦИИ И ГИМНАСТИКЕ ТАЙ-ЧИ.

КУДА СЪЕЗДИТЬ?

SWISS CHOCOLATE TRAIN – ТАК НАЗЫВАЕТСЯ ПУТЕШЕСТВИЕ НА ПОЕЗДЕ ПО АЛЬПАМ. ОСОБЕННО ПОНРАВИТСЯ ЛЮБИТЕЛЯМ СЫРА И ШОКОЛАДА: НАЧИНАЕТСЯ ТРИП В СРЕДНЕВЕКОВОМ ГОРОДЕ ГРЮЙЕРЕ, ЗАКАНЧИВАЕТСЯ НА ШОКОЛАДНОЙ ФАБРИКЕ В БРОКЕ.



ЧТО ИНТЕРЕСНОГО?

С 18 ИЮЛЯ И ДО КОНЦА ЛЕТА В ГОРОДЕ ПРОХОДИТ МУЗЫКАЛЬНЫЙ ФЕСТИВАЛЬ MENCHIN FESTIVAL. А 31 АВГУСТА СОСТОИТСЯ ПАРАД КОРОВ!

в столетнем здании сохранили главную достопримечательность – лифт. Говорят, на нем ездила сама Одри Хепберн! Элеватор до сих пор работает и напоминает портал в начало прошлого века. Но все прозаичнее: поскрипев и поклацав коваными шестеренками, чудо техники высаживает тебя в ресторане.

Швейцарская кухня «родом» из крестьян: картошка,

САД ОТЕЛЯ PARK GSTAAD



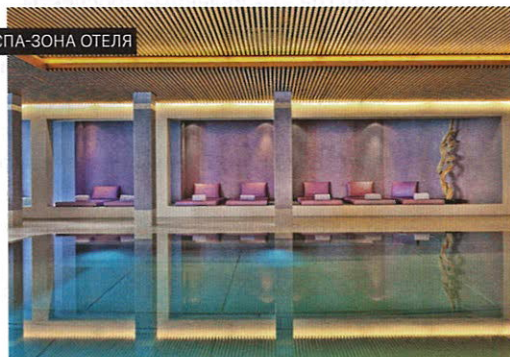
ЗДЕСЬ ПРОПОВЕДУЮТ ХО.ИСТИЧЕСКИЙ ПОДХОД: СПА, ВКУСНАЯ ЕДА И МНОГО-МНОГО ДВИЖЕНИЯ.

мясо, все пожирнее да с маслицем. Но шеф-повар любезно адаптировал ее под ЗОЖные желудки.

После обеда можно «выгулять» божественную горную форель в лесу близ отеля либо махнуть на озеро. Экспедиция целого дня – подъем на 3000-метровый пик. Туда ведет канатная дорога, которая сама по себе аттракцион: фуникулер местами зависает над пропастью. Зато наверху красота неземная: скалы, ледник и ультра-синее небо.

Для полного счастья остается наесться швейцарского шоколада и занырнуть в спа – с тем и другим проблем нет. Купаясь в открытом бассейне с видом на горы, думаешь, что море – такой же необязательный атрибут этого лета, как модно-бестолковые велосипедки. Можно и поблагодороднее, и посимпатичнее!

СПА-ЗОНА ОТЕЛЯ



РЕСТОРАН-ГРИЛЬ СНУБУТ

