

6



Советы юриста:
как вернуть вклад,
если банк вылетел в трубу

8



Вслед за дядей Пушкина:
путешествие из подмосковного
сельца в Париж и Лондон

11



Детские странички:
читаем сказку о котях-воителях
и раскрываем пингвинов

16+



НА РУБЛЕВКЕ

20

февраля 2014
№04 (433)

Раздоры
Барвиха
Жуковка
Усово
Горки
Успенское
Николина Гора
Звенигород

Газета выходит по четвергам с апреля 2002 года
Распространяется бесплатно

www.narublevke.com



100 P

Анемона Алая «Анна Мария»

Есть доставка цветов домой

НЕОБЫЧНЫЕ БУКЕТЫ

Жуковка 54 Б

8 495 651 4385 реклама

Сила духа

Накануне концерта в «Барвиха Luxury Village» Сергей Шнуров рассказал Максиму Семеляку о своем опыте выступлений перед местной публикой.

● Был какой-то момент во второй половине нулевых, когда «Ленинград» стал плотно ассоциироваться с Рублевкой. Я помню, было какое-то твоё интервью в GQ, где ты хвастался, что тысячу раз играл на Рублевке.

Как-то совпало. Это становление первого капитала, наверное, когда более-менее устаканилось в сознании и кошельках, тогда люди стали гулять. Гуляли с помощью группы «Ленинград», потому что других групп для гулянки придумано и не было. Можно было грустить под Земфиру или Батяню-комбата, придуриваться под «Мумий Тролля», ну а в отрыв, конечно, с «Ленинградом». Вот так мы и оказались на Рублевке. Собственно говоря, и народ тот, который становился

капиталистами, эти люди, как сказать... они духовитые, что ли, были, то есть они были склонны к такому разгулу и кутежу. Это не теперешние, которые, как мне кажется, если и станут богатыми, то за счет скорее умственных способностей, а не духовитости. А у тех как раз духовитость и была главным двигателем прогресса. Так мы и оказались не только на Рублевке, а и в Куршевеле, и везде, где они оказывались.

● Совпадение, вероятно, еще и в том, что «Ленинград», как и Рублевка, соединяет в себе старую советскую традицию и некую новую, скажем так, живучесть.

И в этом смысле тоже. Вот что общего между теми людьми, назовем их новыми русскими, и «Ленинградом» — ни те,

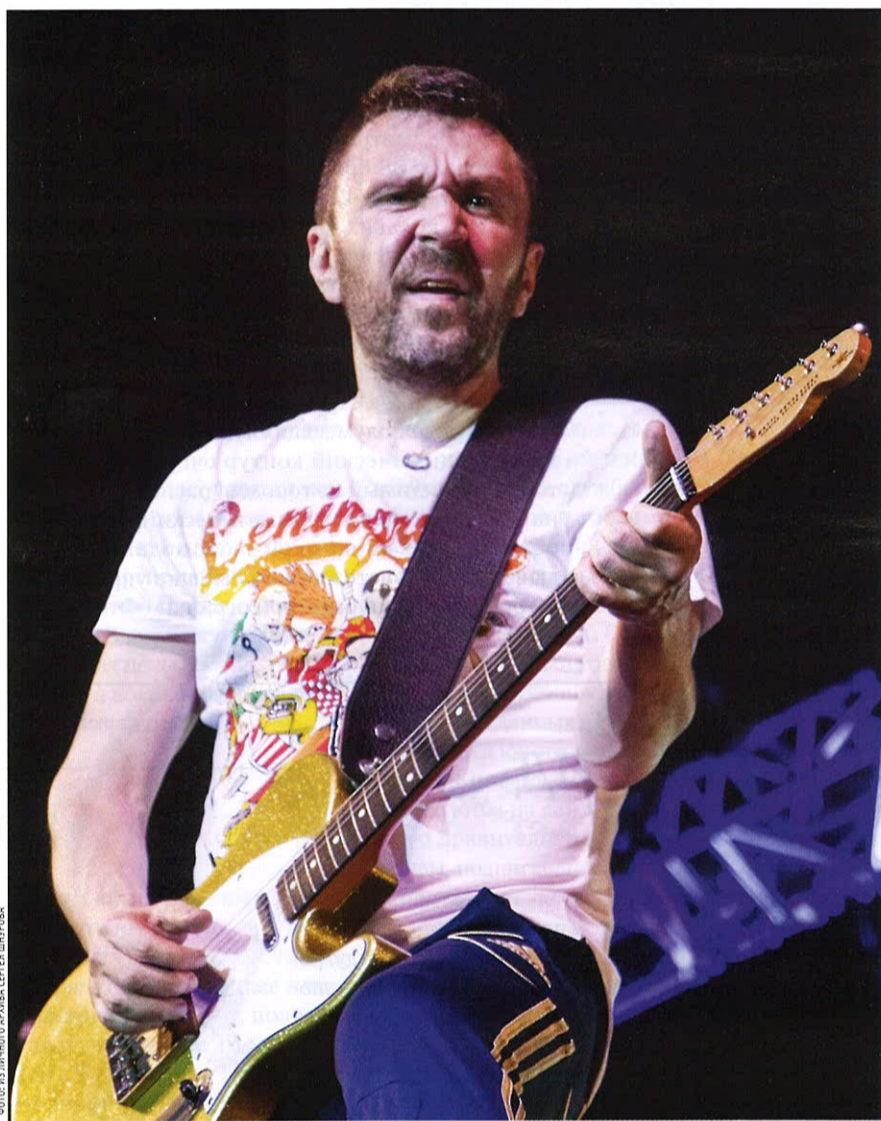


ФОТО: ИЗ ЛИЧНОГО АРХИВА СЕРГЕЯ ШНУРОВА

ни другие не отказывались от своего прошлого, это не диссидентщина. Мы находили свои прелести и в совке, вот и все.

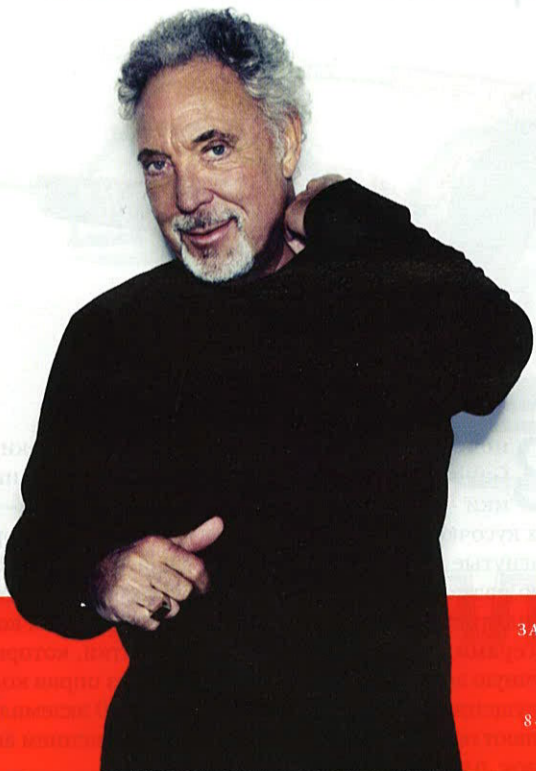
● В Питере же нет аналога Рублевки? Почему?

Потому что его не было традиционно. То есть, конечно, было Комарово, которое увековечил певец Скляр, но это был литературный поселок для творческой интеллигенции, и хотя разнообразные партийные деятели приживались там, все же не чувствовали себя хозяевами. Это до сих пор козырное место, но оно не стало таким же эпицентром, как Рублевка. Понятно, что земля около Зеленогорска стоит дороже, чем в прочих местах, ну а так... южное направление плохое, а на северном в Питере все дачные места более-менее неплохие.

● Я сейчас имею в виду не стоимость квадратного метра, а некую ауру — Рублевка же это не только про деньги история, но и про статус, в том числе и культурный, академический, про традицию. Почему все же в Питере такого нет места?

Наверное, потому что меньше участки (смеется). Комарово все же исчерпаемо, а Рублевку строй и строй.

Продолжение на стр. 4 →



ТОМ ДЖОНС

TOM JONES



de GRISOGONO
GENEVE

ПРЕДСТАВЛЯЕТ ПРАЗДНИЧНЫЙ КОНЦЕРТ

ЗАКАЗ СТОЛКОВ: +7 (495) 933 33 99

ПРОДАЖА БИЛЕТОВ:
ЦУМ, УЛ. ПЕТРОВКА, 2,
БАРВИХА LUXURY VILLAGE,
8-Й КМ РУБЛЕВО-УСПЕНСКОГО ШОССЕ,
Д. ЖУКОВКА, В РАЙОНЕ Д. 186

7 МАРТА

КОНЦЕРТНЫЙ ЗАЛ
БАРВИХА
LUXURY VILLAGE

www.barvikhaconcerthall.ru

6+

Набрать высоту

В Куршевеле открылся новый отель, претендующий на звание лучшего на этом курорте.

текст: Юлия Александровская

В Большой советской энциклопедии значение слова «апогей» приводится как в прямом, так и в переносном смысле. В первом случае это точка орбиты Луны или другого земного спутника, наиболее удаленная от центра Земли. Во втором – высшая точка, расцвет чего-либо, например, славы.

Назвав «Апогеем» отель, да еще в Куршевеле, где планка предприятий сферы обслуживания, будь то гостиница, ресторан, магазин или школа сноуборда, задрана до небес, его создатели рисковали: ведь тем самым они намекают на то, что отеля лучше в городе на сегодняшний день нет. Проведя в l'Apogée несколько дней, убеждаешься, что интерьеры, кухня и сервис здесь настолько хороши, что заявка на первое место среди городских гостиниц вполне оправдана.

Дизайнеры, сохранив стиль альпийского шале, органичного для горнолыжного курорта, придали интерьеру едва ощутимый восточный колорит, словно намекая на тот факт, что в коллекции Oetker имеется также и марокканский отель. Ориентальная тема угадывается в полах из наборного черного паркета и даже в узорах символов «Апогея» – снежинках, которые украшают спинки кроватей, стулья и некоторые светильники. Полы в номерах, напротив, устланы совершенно европейского вида чернобелым шерстяным покрытием, напоминающим плед, изголовья кроватей обиты красной или зеленой кожей, а сиденья деревянных стульев в альпийском стиле – пушистой белой овчиной.

Вышколить команду перед открытием нового места до такой степени, чтобы самые требовательные клиенты не нашли, к чему придраться, невозможно. Но в случае с отелями Oetker Collection чудо произошло, поскольку в данном случае чудом его можно назвать ровно настолько же, насколько подходит под это определение действия искусного иллюзиониста, который не создает предметы из воздуха, а лишь перемещает



Вид с террасы

их из одной точки пространства в другую. Обслуживающий персонал перекочевал в «Апогей» из других отелей группы, которые закрываются на зиму – Hotel du Cap Eden Roc и Chateau Saint-Martin. Таким образом, выиграла как летние отели Oetker Collection, так и зимний, куршевельский: персонал занят круглый год, а постоянным клиентам не приходится привыкать к новым лицам. В холле то и дело звучат радостные возгласы: «Антонио, ты здесь?! Приятно видеть тебя!» «Я тоже рад, мадам, добро пожаловать».

Ориентальная тема угадывается в полах из наборного черного паркета

l'Apogée стоит прямо на горе, благодаря чему на лыжи можно вставать, едва выйдя из дверей ski room. Спуститься в раздевалку можно из номера прямо в тапках. Пока вас буквально вдевают в ботинки – и нагибаться не приходится, все сделает персонал, можно выпить кофе или свежесваренного апельсинового сока и съесть круассан. Впрочем,

пренебрегать обстоятельным завтраком ради короткого перекуса не стоит – в «Апогее» он хорош. Каки обед в баре отеля, куда можно заехать, лишь на несколько десятков метров отклонившись от трассы. Сэндвич с омаром, креветки по-тайски в хрустящей панировке с ореховым соусом, гамбургер с фуа-гра и трюфелями, а также вариация на тему фиш-энд-чипс из солнышка отлично подойдут для быстрого перекуса во время катания. Но главные гастрономические радости ожидают постояльцев вечером, когда после сауны, заплыва в бассейне и массажа в спа отеля, переведя дух после дня, проведенного на лыжах, они усядутся за стол в ресторане Le Comptoir de l'Apogée. Карпаччо из морского волка с хлопьями сыра, мильфэй из солнышка, фуа-гра, прослоенная артишоками, тосты со свежим трюфелем, который при вас натирают на терке и укладывают на поджаренный хлеб, икра морского ежа с яйцом и грешками, запеченные с трюфелем же – все блюда в меню одинаково хороши. Ресторан нельзя назвать гастрономическим, в том смысле что кухня здесь не чрезмерно сложна и креативна, ведь в горах хочется понятной и привычной еды, но отлично приготовленной и достаточно изысканной, чтобы не надоест на третий вечер. И в этом смысле кухню в отеле следует признать безупречной.

Отдельное очарование придают «Апогею» цветочные композиции, который украшают не только холл, ресторан и другие общественные зоны, но и каждую комнату в номерах, включая ванны. Около кроватей стоят небольшие хрустальные стака-



Интерьер номера

ны с белоснежными крокусами; в гостиных – орхидеи, пучки тонких зеленых веток, напоминающих бамбук; растения, удивительным образом похожие на плюшевые гигантские шишки и на кусты разросшегося мха. Все это разнотравье выглядит очень мило, а любители более традиционных цветов могут спуститься вниз, где по соседству со ski room имеется

цветочный бутик. Здесь все цветы белые: и розы, и тюльпаны, и гиацинты. Если отправиться в Куршевель на 8 Марта и остановиться в «Апогее», о букете беспокоиться не нужно – цветы здесь можно выбрать самостоятельно, не полагаясь на вкус портье, к тому же не затратив на это приятное, но порой обременительное занятие более нескольких минут. ❖



Спа



СКАНДИНАВСКОЕ КАЧЕСТВО НА ВЫСОТЕ

Чартер собственного флота
Управление воздушными судами
Техническое обслуживание

www.jetflite.fi/ru

9
ДРУГИЕ ДОРОГИ